



À la une : HBC Radio!

Une nouvelle série audio vous invite à approfondir vos connaissances. HBC Radio propose des épisodes courts portant sur des sujets précis liés à la pratique de soins communautaires concrets, sécuritaires, compatissants et axés sur la personne. Le programme pilote est conçu pour s'adapter au rythme du personnel : écoutez un épisode au volant ou lors d'une promenade! Les épisodes seront faciles d'accès dans Moodle, sous la rubrique d'amélioration de la qualité des soins à domicile. Votre rétroaction orientera le choix des prochains épisodes.

Soutenir un système sous pression

Les soins à domicile continuent de jouer un rôle essentiel dans le soutien de la capacité du système durant les périodes prolongées de surcapacité dans les soins de courte et de longue durée. Le succès ne repose pas sur un seul service, mais sur des soutiens coordonnés et intégrés entre les programmes qui travaillent ensemble. Depuis l'activation du Centre des opérations d'urgence en janvier, les rencontres quotidiennes et les actions coordonnées ont renforcé une approche commune axée sur « Chez soi avant tout » favorisant des retours à domicile plus précoces et plus sécuritaires et permettant aux personnes d'y demeurer aussi longtemps que tel est leur objectif. Les soins à domicile assurent une coordination centrale, renforcée par les contributions distinctes et complémentaires de nos trois programmes.

Les soins à domicile constituent la base permettant de maintenir les clients en sécurité dans la communauté et d'assurer les transitions harmonieuses entre les milieux de soins.

Cela comprend :

- La coordination et la prestation de services et de programmes pour soutenir les individus
- Le soutien à la planification proactive des congés grâce aux tournées quotidiennes à l'hôpital
- La facilitation de transitions rapides du milieu hospitalier vers le domicile ou vers les soins de longue durée
- La prestation de soutiens intégrés pour les clients ayant besoins complexes
- Le rôle de point central de liaison entre les services afin d'harmoniser les plans de soins et les soutiens

Soins palliatifs:(Comprenant les soins à domicile, le Centre de soins palliatifs et le personnel provincial) Les soins palliatifs soutiennent les clients ayant des besoins palliatifs afin qu'ils puissent demeurer à domicile lorsque cela est possible:

- Fournissant la gestion des symptômes, le soutien psychosocial, la planification des soins et les soins de fin de vie dans la communauté
- Soutenant les clients, les familles et les aidants tout au long de l'évolution de la maladie
- Facilitant les transitions vers d'autres milieux de soins lorsque nécessaire, y compris les soins offerts au Centre de soins palliatifs
- Collaborant étroitement pour assurer la continuité de dignité de soins

Gériatrie renforce la capacité du système en offrant des évaluations spécialisées et des consultations pour les personnes âgées ayant des besoins complexes. Cela comprend :

- L'évaluation des patients dans les milieux communautaires afin de soutenir des décisions de soins appropriés et en temps opportun
- Le soutien à des transitions sécuritaires entre le milieu de soins, notamment de l'hôpital au domicile et de l'hôpital aux soins de longue durée
- Les conseils concernant la complexité fonctionnelle, cognitive et médicale pour soutenir la planification des soins.
- Le travail collaboratif avec les soins à domicile et d'autres services pour stabiliser les clients dans la communauté lorsque cela est possible

Dans le présent numéro

HBC Radio.....	1
Soutenir un système	1
Gériatrie.....	2
Engagement, formation et mieux-être du personnel	2
Programmes provinciaux de soins palliatifs.....	3
Amélioration de la qualité.....	3
Services en français.....	4
Accès aux politiques.....	4

Engagement, formation et mieux-être du personnel

Coin d'appréciation du personnel

Nous avons célébré l'arrivée du printemps en offrant des tulipes à l'ensemble du personnel en mars!



Nous sommes ravis de vous inviter à notre **Journée de mieux-être du personnel le 20 mai à Credit Union Place.**



Cette année, nous avons l'honneur d'accueillir comme conférencier principal Lucas Arsenault, qui a perdu une jambe lors d'une attaque de requin. Son témoignage inspirant raconte une histoire remarquable de courage, de résilience et de rétablissement – sans oublier l'importance de l'état d'esprit. Détails d'inscription à venir!

Compétences en soins en vedette

Mai : relations professionnelles

Juin : renforcement des capacités



Un exposé sur les conversations difficiles et la planification préalable des soins a eu lieu le 21 avril. Facilitatrices : Susan Doucette, coordonnatrice provinciale du développement clinique des soins palliatifs à domicile; Mallory Peters, coordonnatrice des soins palliatifs; et Dre Meghan Cameron, de la Mi'kmaq Confederacy.

Gardez l'œil ouvert pour d'autres activités au Learning Lounge!

Formations

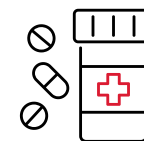
Programme d'assistance pour les médicaments

- 12 mai, 9 juin

Bilan comparatif des médicaments

- 18 juin, 14 h 30 à 15 h 30

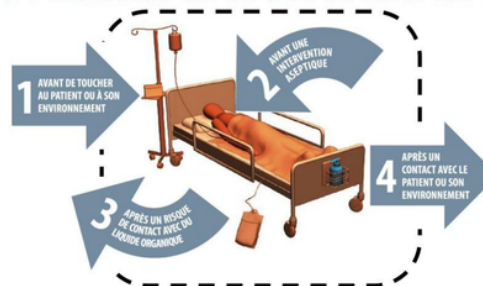
Liens à suivre



Hygiène des mains

Du 1^{er} janvier au 31 mars 2026, 260 membres du personnel des soins à domicile ont obtenu leur insigne d'hygiène des mains sur Moodle. Bravo! Pour satisfaire à cette exigence, accédez au module sur l'hygiène des mains dans Moodle, suivez la formation, puis téléchargez le certificat fourni par PCI. Visionnez la vidéo explicative au haut de la page au besoin. Une fois le certificat téléchargé, l'insigne vous sera attribué sur Moodle et expirera un an après la date de téléchargement (et non après la date d'achèvement de la formation). N'hésitez pas à écrire à dmmallard@ihis.org si vous avez besoin d'aide.

Les 4 moments où on doit se laver les mains



Programme provincial de gériatrie

Le Programme provincial de gériatrie est ravi d'accueillir Amanda Holland, secrétaire médicale, et Maranda Wilson, infirmière praticienne, dans son équipe!

Autres nouvelles : le bureau de Summerside déménagera au 95, promenade Anna, le 19 mai, tandis que le site de Charlottetown passera du 2e au 3e étage au Centre James B. Jenkins (date du déménagement à confirmer).

Outre ces changements, le cadre de travail de l'équipe spécialisée en démence sera renouvelé après une année bien remplie. Les efforts consacrés au renforcement des capacités du personnel et des partenaires de soins aident à soutenir les clients présentant divers comportements réactifs.

Le programme renforce également son partenariat avec la Société Alzheimer de l'Île-du-Prince-Édouard grâce à une initiative collaborative axée sur le partage des meilleures pratiques, l'accès précoce aux soutiens comportementaux, les évaluations standardisées et une meilleure coordination entre les partenaires de la santé et les partenaires communautaires. Ensemble, ces efforts établissent des services opportuns, intégrés et durables dans toute la province afin d'améliorer la qualité de vie des personnes atteintes de démence et de leurs aidants et aidants.

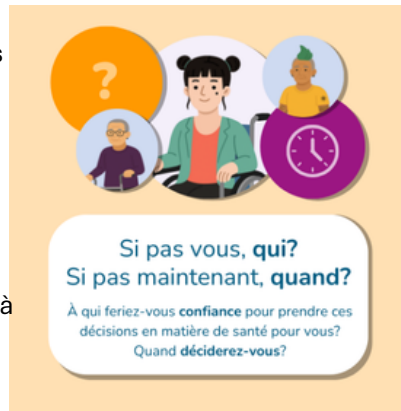
Détails supplémentaires : voir le [Centre de ressources du personnel](#)

Journée nationale de la planification Soins Palliatifs

Le 16 avril dernier, nous avons souligné la Journée nationale de la planification préalable des soins (PPS) afin d'encourager les discussions à ce sujet. La PPS consiste à réfléchir à ses valeurs, à ses souhaits et à ses préférences en matière de santé et de soins personnels, puis à les partager avec ses proches. Les souhaits reflètent ce qu'une personne pense être important et ce qu'elle espère vivre, tandis que les préférences sont les choix spécifiques qui pourraient s'imposer dans différentes situations. En les partageant à l'avance, on peut aider ses proches et les professionnels de la santé à comprendre et à respecter ses décisions. La PPS fait partie de la planification de vie et favorise les soins centrés sur la personne. Elle peut apporter clarté et tranquillité d'esprit à toutes les personnes concernées.

La planification préalable des soins, c'est pour tout le monde – peu importe l'âge, les capacités ou l'état de santé.

On peut la résumer en cinq étapes : réfléchir, se renseigner, choisir, discuter et consigner. La Journée nationale de la PPS nous a donné l'occasion de lancer ou de reprendre cette discussion.



SERVICES D'HOSPICE À L'ÎLE-DU-PRINCE-ÉDOUARD

HOSPICE PEI
Coordonnées
Bureau principal : 902-368-4498
Prince-Ouest : 902-859-3949
Prince-Est : 902-438-4231
Queens : 902-368-4095
hospicepei.ca Page Facebook

HOSPICE DE KINGS-SUD

Coordonnées
• 902-838-2269
• Page Facebook

HOSPICE KINGS- EST

Coordonnées
• 902-940-7359 or 902-969-4057
• PageFacebook

Travailler ensemble: partenariats avec les hospices à l'Île

Les programmes de soins à domicile et de soins palliatifs continuent de travailler en étroite collaboration avec **Hospice PEI et les services d'hospice de Kings-Sud et de Kings-Est** afin de soutenir les clients en soins palliatifs et leurs familles partout à l'Île-du-Prince-Édouard. Ces partenariats améliorent la qualité des soins en combinant aux services de soins à domicile l'accompagnement compatissant offert par les bénévoles d'hospice, axé sur le confort, la dignité et le bien-être émotionnel.

Les services d'hospice sont proposés à domicile ainsi que dans les hôpitaux, les établissements de soins de longue durée et les unités de soins palliatifs. Ils comprennent l'accompagnement et le soutien en fin de vie, un service de relève et l'appui durant les périodes difficiles. Après le décès, il peut s'agir de l'accompagnement dans le deuil, de groupes de soutien et d'activités commémoratives. En outre, des initiatives d'éducation communautaire aident à sensibiliser les gens aux soins palliatifs et aux soins de fin de vie dans la province.

Un nouveau dépliant présentant les services d'hospice a été publié sur la [page des soins palliatifs](#) dans le Centre des ressources du personnel. Nous vous encourageons à le consulter et à le remettre aux clients et aux familles qui pourraient bénéficier de ces services.

Mise à jour sur l'agrément : approbation du modèle d'enquête séquentielle!

Santé Î.-P.-É. adopte un modèle d'enquête d'agrément séquentielle. Cela signifie qu'au lieu d'une seule visite d'agrément sur place en juin 2026, le processus se déroulera désormais en deux visites distinctes :

- Première évaluation : novembre 2026
- Deuxième évaluation : juin 2027

Les soins à domicile feront l'objet de la première évaluation en novembre 2026.

Dans un cycle d'agrément de quatre ans, l'approche séquentielle favorise :

- une planification continue de la qualité plutôt qu'une préparation ponctuelle;
- la mise en œuvre et l'évaluation continues des améliorations;
- une meilleure intégration des normes d'agrément dans le travail quotidien.

Impact sur le personnel

Les travaux liés à l'agrément seront répartis dans le temps, ce qui réduira la pression associée à une seule visite d'évaluation.

Les pratiques liées à la qualité et à la sécurité feront toujours partie intégrante du travail quotidien.

Les équipes disposeront de plus d'occasions pour démontrer les améliorations et les progrès réalisés.

Les détails seront communiqués avant chaque évaluation.

Merci de votre engagement quotidien envers l'agrément!

Soutien affectif, soins de relève et appui pendant les périodes difficiles.

Services bénévoles

Des bénévoles dévoués assurent tous les soins et services d'accompagnement.

Services accessibles

À domicile, à l'hôpital, dans les unités de soins palliatifs et dans les établissements de soins de longue durée.

Accompagnement de fin de vie

Des bénévoles formés offrent réconfort et dignité aux personnes en fin de vie.

Soutien au deuil

Visites de suivi, groupes de soutien et activités commémoratives pour accompagner les familles dans leur deuil.

Sensibilisation et éducation communautaires

Services d'information visant à mieux faire connaître les soins palliatifs et les services d'hospice

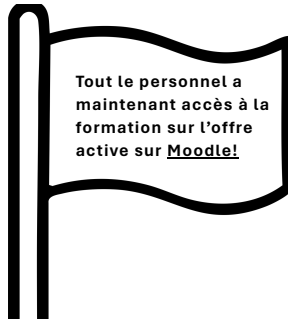
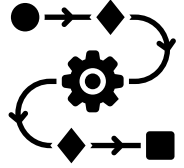


Services en Français

Programme de reconnaissance des langues officielles

Des visiteurs d'Agrément Canada seront sur place les 28 et 29 octobre pour procéder à l'évaluation par les pairs du Programme de reconnaissances des langues officielles (niveau 2).

Queens et Kings disposent maintenant d'un processus de travail pour la clientèle francophone. Jetez-y un coup d'œil sur [Moodle!](#)



Qu'est-ce que l'offre active?

L'action d'offrir de façon proactive des services de qualité qui sont :

disponibles à tout moment

clairement annoncés

visibles

facilement accessibles

de qualité équivalente à ceux offerts en anglais

Accès aux politiques de Santé Î.-P.-É. (Medworxx)

Le personnel peut maintenant accéder aux politiques de Santé Î.-P.-É. sur [Medworxx](#), le système de gestion des politiques, par l'un des moyens suivants:



1. visiter le Centre de ressources du personnel;
2. saisir l'adresse Web de Medworxx dans le navigateur;
3. cliquer sur l'icône du manuel des politiques et procédures de Santé Î.-P.-É. à votre écran.

Il est recommandé d'ajouter la page Medworxx à vos favoris avant de vous connecter afin d'éviter des problèmes d'ouverture de session. Une fois la connexion établie, il y a plusieurs moyens de lancer une recherche de politique :

1. recherche par mot-clé (recherche dans l'ensemble du document);
2. recherche par nom (recherche dans les titres seulement);
3. catégories (navigation dans les dossiers pour repérer rapidement les documents).

Vous pouvez également créer et organiser votre propre liste de politiques fréquemment utilisées. Cliquez [ici](#) pour en savoir plus (une connexion à Medworxx est requise).



Chantel Noye, cogestionnaire pour le comté de Prince, a récemment reçu un don de 2 500 \$ de l'Auxiliaire du Centre de santé de Prince County (PCHA). Cette somme a été amassée lors de notre populaire kiosque d'emballage de cadeaux de Noël au centre commercial County Fair Mall. Le don sera utilisé pour le programme intégré de soins palliatifs à domicile, qui soutient les personnes vivant avec une maladie limitant l'espérance de vie. John Pineau, trésorier de la PCHA, et Mary Frances Perry, présidente de la PCHA, ont remis le chèque au nom de tous les membres et bénévoles de l'emballage de cadeaux.

Merci de nous lire!