

Faits saillants des Soins à domicile

HIVER 2026- NUMÉRO 5



Dans l'esprit des fêtes...

Depuis plusieurs années, l'équipe de Montague recueille des dons de la communauté pour appuyer des clients dans le besoin à Noël. Cette année, l'équipe de Souris a fait pareil pour parrainer des aînés de la région. En photo : Allison Acorn et Janelle Birt (Souris), qui ont aidé à mettre l'initiative sur pied. Merci à tout le monde d'appuyer notre clientèle et nos communautés!

Champion de la sécurité des patients 2025



Notre collègue Jamie Thomson, préposé aux soins à domicile, a récemment été nommé l'un des dix champions de la sécurité des patients à Santé Î.-P.-É. dans le bulletin de Qualité et sécurité des patients. Jamie veille toujours à ce que ses clients puissent rester chez eux en toute sécurité tout en conservant leur indépendance.

COMPÉTENCES EN SOINS

Le projet de compétences en soins a pour but de renforcer la pratique infirmière au sein des programmes de soins à domicile et de soins palliatifs. L'équipe de mise en œuvre est dirigée par Sue Doucette et Dawn Mallard (responsables du développement clinique des soins infirmiers et des soins infirmiers palliatifs) et appuyée par Barbie Lavers (gestionnaire de l'innovation en soins à domicile). Bethany MacIsaac (représentante de la Mi'kmaq Confederacy of PEI) et les responsables des soins à domicile et des équipes de soins infirmiers forment le reste de l'équipe.

Comme les soins à domicile touchent tant la santé communautaire que les soins palliatifs, cet effort de collaboration unique intègre à la fois les Compétences canadiennes en soins infirmiers à domicile 2024 de la ISCC et le Cadre canadien de compétences interdisciplinaires en soins palliatifs. Cette mise en commun garantit une approche uniforme et de grande qualité pour tous les clients.

Des ressources de formation axées sur chaque compétence seront diffusées au personnel infirmier chaque mois sur Moodle. Au cours du déploiement, le personnel occupant d'autres rôles recevra aussi de l'information et de la formation adaptées à leurs fonctions. Ensemble, nous bâtissons une base de soins plus solide — une compétence à la fois.

Le cadre en bref : Soins palliatifs

[Infographie : Compétences en soins infirmiers à domicile](#)



Dans le présent numéro

Engagement, formation et mieux-être du personnel.....2

Programmes de jour pour adultes.....2

Programmes provinciaux de soins palliatifs.....3

Programme provincial de gériatrie.....3

Services en français.....3

Opérations et innovations.....4

Amélioration de la qualité.....4

Engagement, formation et mieux-être du personnel

Coin d'appréciation du personnel

Merci à tout le personnel qui a envoyé des photos pour le calendrier 2026! L'équipe de direction des soins à domicile a voté pour sélectionner les photos gagnantes. Nous sommes ravis de célébrer notre formidable équipe dans les mois à venir!

- Janvier : Les calendriers sont arrivés! Passez une bonne année en restant organisés.
- Février : Soyez des nôtres à l'heure du midi pour déguster des sandwiches et des gâteries d'une boulangerie locale ou de chez Sobey's.
- Mars : Accueillez le printemps avec de magnifiques tulipes!

Votre beau travail fait toute la différence. Merci!

Besoin d'un rappel sur une procédure?

Le Manuel des processus opérationnels est votre référence pour des directives claires, étape par étape. On peut y accéder sur Moodle.

Petit conseil: ajoutez Moodle à vos favoris pour gagner du temps!



Centre de ressources du personnel : formation sur la protection des adultes

L'Adult Protection Act (loi sur la protection des adultes) de l'Î.-P.-É. oblige le personnel soignant et les personnes travaillant dans des domaines connexes à signaler tout soupçon de maltraitance, de négligence ou d'incapacité. Le cours aidera les participantes et participants à reconnaître les risques, à faire un signalement rapide et à collaborer avec les travailleuses et travailleurs sociaux en protection des adultes, tout en respectant l'autonomie et en assurant l'intervention la moins intrusive. [Accédez au cours](#) dès aujourd'hui pour aider à protéger les adultes vulnérables.

Rappel : formations annuelles sur Moodle pour tout le personnel des soins à domicile

- **Hygiène des mains**
- **Accès aux dossiers des clients et confidentialité**
- **Réanimation cardiorespiratoire**

Vérifiez les autres formations propres à votre rôle sur [Moodle](#).

Formation en soins aux personnes atteintes de démence (101 et 102) :

Les séances d'hiver auront lieu du 19 janvier au 28 février, et nous annoncerons bientôt celles du printemps. La formation couvre la maladie d'Alzheimer et d'autres démences, leurs effets sur le cerveau et le fonctionnement quotidien, la progression, les changements de communication et de comportement, le langage centré sur la personne, l'importance du soutien aux familles et les services offerts par l'ASPEI.

Formation virtuelle sur le programme d'aide à la médication : 10 février, 10 mars et 14 avril (sous réserve de changement). Détails à venir par courriel.

Programmes de jour pour adultes

Sorties des participantes et participants : de beaux souvenirs!

D'avril à septembre 2025, nos programmes de jour ont réalisé 34 sorties partout à l'Île! La plupart duraient de 1,5 à 2 heures pour bien profiter de l'activité et du temps ensemble. Voici quelques-unes de nos visites :

- Parcs et plages
- Défilés
- Écuries
- Phares
- Champs de tulipes, vergers de pommes, champs de citrouilles

Plusieurs sorties incluaient des gâteries comme des lunchs, des fraises fraîches ou de la crème glacée. Les clients ont beaucoup aimé visiter des lieux familiers, voir l'évolution des communautés et admirer les paysages.

D'autres belles sorties sont prévues pour 2026 – détails à venir!



**Speaking With
Compassion:**
A Conversation Guide for
the Last Days and Hours



Programmes provinciaux de soins palliatifs

[Parler avec compassion : guide de conversation pour les derniers jours et les dernières heures](#) – Créé par Susan Doucette et Mallory Peters, avec l'appui de Kassidy Bernard, Taylor MacDonald, Alexis Stevenson et Chad Townsend, aux études en sciences infirmières à UPEI.

Des conversations ancrées dans les soins et la compassion

Ces conversations ne se limitent pas aux derniers moments de vie – elles font partie intégrante des soins palliatifs dès le diagnostic. Elles aident les patients et leurs proches à se préparer émotionnellement, à prendre des décisions éclairées et à se sentir soutenus tout au long du parcours.

Prendre soin d'une personne durant ses derniers jours et ses dernières heures est une responsabilité profonde et sacrée. En tant que professionnel(le) de la santé, vous êtes souvent la présence rassurante dans un moment chargé d'émotions. Ce guide a été conçu pour vous soutenir dans ces conversations difficiles en vous offrant des stratégies empreintes de compassion, de clarté et de confiance. Les familles peuvent se sentir dépassées, incertaines ou craintives. Votre capacité à offrir des explications honnêtes et rassurantes peut leur apporter compréhension et réconfort. Le guide propose un langage simple pour normaliser le processus de fin de vie et décrire les changements physiques de façon respectueuse et accessible.

Vous trouverez aussi des stratégies pour aider les proches à se sentir impliqués, à offrir du réconfort et à reconnaître leur rôle important. Que ce soit pour répondre aux questions, apaiser les inquiétudes ou simplement être présent, vos paroles et gestes laissent une empreinte durable. Consultez la vidéo expliquant comment utiliser le guide, ainsi que la vidéo sur les dernières semaines, derniers jours et dernières heures, toutes deux disponibles sur la page des soins palliatifs du Centre de ressources du personnel.

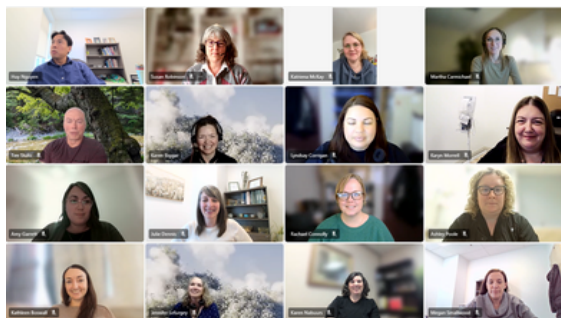
Provincial Geriatric Program

Absentes de la photo :

- Kirsten Mallard
- Kathy Maclean
- Amy Gallant

Source de la photo :

Huy Nguyen
(pour son expertise
technique avec Microsoft
Teams)



Même par mauvais temps, notre équipe ne s'arrête pas! Nous sommes fiers de nos suivis réguliers et de notre collaboration en gérant une équipe grandissante et une demande à la hausse. Du 31 janvier au 31 octobre, nos neuf cliniciens ont pu accorder 3190 rendez-vous à domicile et en clinique. Le programme a reçu 672 nouvelles demandes pour des évaluations gériatriques, 59 pour l'équipe spécialisée en démence et 299 pour le service de liaison en fractures. Bravo à l'équipe! Nous célébrons une année complète du programme de l'équipe spécialisée en démence, et nous travaillons à développer des parcours et partenariats pour répondre aux besoins des patients qui vivent avec des comportements réactifs complexes et appuyer leurs proches.

Services en français



UN PREMIER PROGRAMME DE JOUR POUR ADULTES EN FRANÇAIS!

Ce service de soins à domicile communautaire est conçu pour soutenir les aînées et aînés francophones et bilingues ainsi que leurs aidantes et aidants. Le programme est offert à partir d'Abram-Village, dans le comté de Prince, et s'inscrit dans le cadre d'une collaboration avec le Secrétariat aux affaires acadiennes et francophones et l'Association des francophones de l'âge d'or de l'Î.-P.-É. Il est financé conjointement par le gouvernement de l'Île-du-Prince-Édouard et le gouvernement du Canada dans le cadre de l'Entente Canada-Île-du-Prince-Édouard relative aux services dans la langue de la minorité 2023-2028.

Opérations et innovations

Nous sommes heureux d'annoncer un processus élargi pour la réception des demandes en soins à domicile, lancé la semaine du 18 janvier 2026. Cette initiative vise à améliorer l'accès aux soins à domicile en soirée et les fins de semaine, à faciliter les transitions de l'hôpital vers le domicile et à améliorer l'expérience des clients et des aidants dans toute la province.

Nouveaux horaires de réception des demandes

- Lundi au vendredi : 8 h à 19 h
- Samedi et dimanche : 8 h à 16 h

Amélioration de la qualité

Votre impact en action : ce que les familles disent de nos soins

Les sondages réalisés en 2024-2025 sur les soins palliatifs et à l'été 2025 sur les soins à domicile montrent des résultats très positifs. La majorité des patients ont reçu leurs soins et sont décédés à l'endroit de leur choix, et les taux de satisfaction étaient exceptionnellement élevés sur l'ensemble des critères. Les familles décrivent leur expérience comme « paisible », « digne » et même « transformante », plusieurs qualifiant le personnel « d'anges » pour leur compassion et leur soutien durant l'une des périodes les plus difficiles de la vie. Elles ont souligné la rapidité des interventions, le soutien émotionnel et le respect de la dignité, tout en mentionnant des pistes d'amélioration pour la communication et la transition des soins. Ces témoignages rappellent qu'au-delà des statistiques, chaque interaction touche une vie. Les rapports qui suivent présentent les résultats détaillés ainsi que les prochaines étapes de notre démarche d'amélioration continue.

[Résultats du sondage sur les soins palliatifs](#)

[Résultats du sondage sur les soins à domicile](#)

Centre de ressources du personnel : préparation à l'agrément

Santé Î.-P.-É. participe au programme Qmentum Global d'Agrément Canada pour faire évaluer ses programmes et services selon des normes nationales fondées sur des données probantes. Une équipe d'enquêteurs externes réalisera la prochaine visite sur place en juin 2026. Visitez la [page sur l'agrément](#) du Centre de ressources du personnel pour accéder à la trousse d'information 2026 et à la vidéo d'introduction à l'agrément. Vous pouvez suivre les efforts en matière d'amélioration de la qualité dans les soins à domicile et les soins palliatifs dans vos milieux de travail ou sur [Moodle](#).

L'équipe MASH remporte le prix du mérite en qualité et sécurité

L'équipe MASH a été reconnue pour son innovation en soins à domicile. En effet, ses pendentifs de détection de chutes et sa technologie de géorepérage ont permis de résoudre plus de 400 situations escaladées, de réduire les appels d'urgence et d'aider les aînées et aînés à vivre chez eux en toute sécurité. Consultez [l'infographie sur Moodle](#).

De gauche à droite : à l'arrière, Mark McLean (ministre), Tina Davis, Lisa Gotell, Crystal Praught et Mel Fraser; à l'avant, Diane Griffin (présidente et membre du conseil), Ellen Diab et Amanda Fraser.

Points saillants

- Couverture centralisée pour les urgences des hôpitaux Queen Elizabeth et du comté de Prince après les heures de travail et les fins de semaine.
- Traitement des demandes assuré par les coordonnatrices et coordonnateurs de réception des soins à domicile, selon un flux de travail structuré.
- Après les heures de travail et les fins de semaine, envoi des demandes par télécopie électronique et vérification à l'heure.
 - Priorisation des demandes selon l'urgence.
 - Meilleure coordination avec les services infirmiers pour assurer une prestation rapide des soins.

Merci pour votre collaboration et votre dévouement à améliorer l'accès aux soins pour les Insulaires. Restez à l'affût des prochaines mises à jour et consultez les ressources sur Moodle.

